

# HELLO M a B y C L U B

VOL.

# 6

1999.6



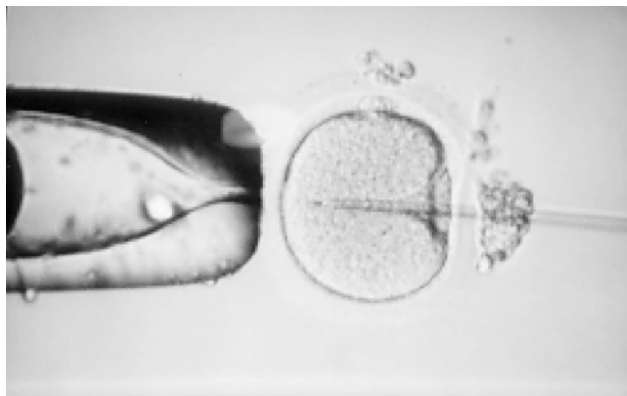
T O P I X

s a t o c l i n i c

## 生殖医療の最先端

この「ハローマービークラブ」をお読みの大部分の方は、おそらく特別な治療を受けなくても自然に妊娠できた方でしょう。しかし、何かとストレスの多い現代では、およそ10組の夫婦のうち1組（10%）は子どもができなくて悩んでいますし、最近の欧米のデータによると6組に1組と、その頻度は確実に増えています。また最近では、環境ホルモンの影響かどうかはわかりませんが、精子の数が以前と比べると減少しているのではないとも言われています。マービークラブの会員は、佐藤クリニックで、「楽しい妊娠、楽しい出産、楽しい育児」を目指している方です。そこで今回は、楽しい妊娠を目指し“赤ちゃんがほしい、でも妊娠しない”という会員の方たちのために、不妊治療について取り上げました。佐藤クリニックは、できるだけ多くの方に、「楽しい妊娠、楽しい出産、楽しい育児」を経験

していただくために、不妊治療にも力を入れています。最先端の超高度な医療を行うために、大阪市の越田クリニックと提携しており、一般的治療でも妊娠できない方や、最初から先端治療を受けた方がよいと思われる方は、越田先生とともに連携して治療に当たっています。そこで、大阪市の越田クリニックを訪問して、院長の越田光伸先生に生殖医療の最先端についてお話を伺いました。生殖医療の最先端といえますと、一般には、体外受精・胚移植（IVF-ET）、顕微授精（ICSI）、凍結胚移植や、重症の無精子症で精巣（睾丸）から直接精子採取とか、最近注目を浴びている胚盤胞移植など



があげられるでしょう。そこでまず体外受精・胚移植（IVF-ET）について説明しましょう。体外受精（IVF）とは、排卵誘発剤を用いて卵巣を刺激し、卵巣から超音波ガイド下に長い注射針で経腔的に卵子を数個～十数個、直接採取し（図1次ページ）、採取した卵子を精子と共に容器の中で培養し受精させることです。（図2）そして受精した卵子（胚）が4分割や8分割したところで子宮内に移植（胚移植、ET）します。（図3）しかし重症の男性不妊の場合、精子が卵子

の周囲にある透明帯というバリアーを通過することができず、受精することができないことがあります。この場合顕微鏡を見ながら、細いガラス針で、卵子の細胞質の中に1個の精子を直接注入する方法を採ります。これが顕微授精（ICSI）です。左の写真は越田クリニックを訪問した当日に行われていた顕微授精の写真です。そ

してやはり受精卵（胚）を移植します。これらの方法で受精した卵子を子宮内に戻せるのは1回3個までと決まっています。余った受精卵はマイナス196℃の液体窒素の中で凍結保存し、別の周期に解凍し、胚移植を行います。これが凍結胚移植です。この方が、女性の体に余計な負担をかけずにすむからです。そして、最近特に注目を浴びているのが胚盤胞移植という治療法です。



s a t o c l i n i c

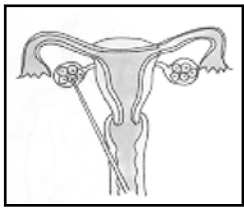


図1 採卵



図2 培養

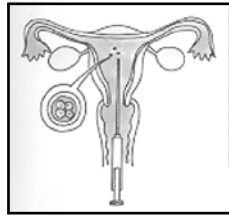


図3 胚移植

体外受精や顕微授精による受精卵を、通常の胚移植法で子宮内に移植しても、妊娠率は20～30%程度となかなか着床しません。でも、通常は受精後2～3日培養して卵子(胚)が4分割や8分割したところで子宮内に移植するのですが、受精後5日目くらいまで体外で培養して、胚盤胞(自然妊娠で子宮に着床する頃の胚)にまで成長すると妊娠率が高くなります。これが胚盤胞移植というまさに最先端の治療法です。これらの治療にはやはり高度な設備と熟練した技術が要求されます。佐藤院長が遠方にある越田クリニックに先端医療の必要な方を紹介する第1の理由は、越田先生の人柄が信頼できるということですが、第2の理由はその技術の確かさなのです。それは、越田クリニックは、一般の方の目にはつきにくい培養室に一番力を入れていると言うところにも現れています。培養室は3室に分かれていてそのうち2室はクリーンルームになっており、無菌環境での培養液の調整や卵の培養が可能になっています。さらにもう1室は実験室で、将来の技術の発展に備えての基礎研究も行えます。ここまでの設備を整えて技術に磨きをかけている施設は、全国でもごくわずかでしょう。



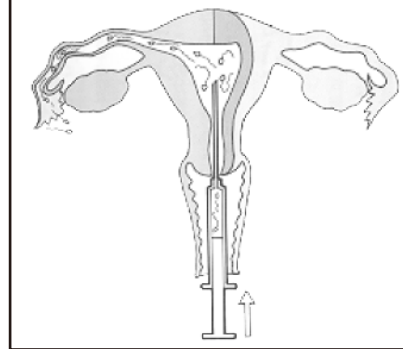
日本全国で体外受精を行っている施設はおよそ300施設ありますが、越田クリニックはその中でも十指に入る規模とトップレベルの技術を持っています。今後のさらに医学が発展し、妊娠を望む人はすべて妊娠できるよう、越田クリニックと佐藤クリニックはお互いに協力し合うことを誓い合いました。

(越田クリニックの住所、連絡先は最後のページのマービー伝言板

## 一般的な不妊治療

トピックスでは最先端の生殖治療を行っている越田クリニックでの話をしましたが、佐藤クリニックではそこに至るまでの一般的な治療を行っています。越田先生の不妊治療の基本姿勢は、「ステップアップ方式」。過剰な治療をさけて、できるだけ自然な形での妊娠を目指しています。この点佐藤クリニックの方針と同じなのです。佐藤クリニックでも「ステップアップ方式」を採用しています。この方法による治療は、まず原因を探るための様々な検査から始まります。そして、両側の卵管が閉塞していたり、男性不妊で一般的治療が難しい場合をのぞいて、タイミング指導を行います。不妊で悩んでいる方の中には、排卵障害があって排卵日が予測しにくかったり、実際とは違う日を排卵日と思いこんでいる人が案外多いのです。佐藤院長の友人で、不妊治療の専門家である東京の辰巳賢一先生によると、妊娠した方の65%は、タイミング指導で妊娠できたそうです。そして、タイミング指導で妊娠できない方は、次のステップとして人工授精(AIH)に進みます。人工授精(AIH)を行うためには、優良な精子を比重遠心分離法を行って選別し、精子を調整します。(図4)そして、排卵日に合わせて調整した精子を子宮内に戻します。人工授精というと、「受精までを人の手で行うもの」

図4 人工授精の方法



と思う方がいるようですが、そうではありません。採取した精子を、子宮の中に入れるだけで、受精は体内で自然に行われます。人工授精は、通常の夫婦生活に比べて妊娠する確率が2倍になるとされています。人工授精を数回しても妊娠にいたらない場合、さらに排卵誘発剤を併用しての人工授精を行います。佐藤クリニックはこの段階までの治療を行います。それでも妊娠にいたらない場合、体外受精などの先端治療に進みます。これがステップアップ方式です。体に余計な負担をかけずできるだけ自然に近い方法での妊娠を目指すため、不妊治療には時間がかかります。精神的にかなり負担になることもありますから、不妊治療を乗り切るために最も必要なことは、夫婦の信頼関係です。やさしい言葉、思いやりのある態度を大切にして、二人が仲良く暮らすこと、これが不妊治療の基盤になります。

## 院長から一言

遅ればせながらインターネットを始めました。私のコンピューターとのつきあいは長く、16年前8ビットのおもちゃのようなコンピューターを手に入れて、「Basic」というコンピューター言語の練習を始めて以来ですが、インターネットには接続していませんでした。きっかけは越田クリニックを訪問したとき、越田クリニックのホームページを見せてもらい、内容のすばらしさ、情報量の多さ、詳しさにすっかり感心してしまったからです。知りたいことがすべてわかる、しかも自分の都合のよいときにゆっくり調べられるということに、いたく感動しました。さらに越田クリニックでは、不妊治療に関する海外の最新情報をインターネットで集めていて、専門雑誌に載る研究成果よりも遙かに早いと言うことを思い知らされたからです。翌日早速、NTTにISDN回線を申し込みました。さらに、「ルーター」というISDN回線とコンピューターを接続する装置を発注し、プロバイダーとの契約もファックスで申し込みました。それから約2週間、NTTのISDN回線工事終了と同時に、ようやくインターネットに接続しました。その日からしばらくは、毎晩遅くまであちこちのホームページを見て回り、睡眠不足が続いています。サッカーの中田選手のホームページにも行きました。「Kinki Kids」についての検索もしました。今はまだおもしろ半分に遊んで、インターネットの利用の仕方を練習していますが、なんとか半年後には佐藤クリニックのホームページを開設したいという目標を立てました。そのときは是非見てください。

## Q and A

**Q** どうしたら赤ちゃんが出来るのですか？

**A** 女性の体では、約1ヶ月に1度、卵巣からたいがい1つの卵子が放出（排卵）されます。放出された卵子は卵管を通過して子宮に送られ、その間に受精しなかった卵子は約2日前後で死んでしまい、子宮内膜や血液と共に体の外に出され、月経となります。一方膈内に入ってきた精子は様々な難関をくぐり抜けて子宮頸管を通過し、卵管へ向かって移動していきます。精子も射精から48～72時間の寿命しかないので、その間に卵子と出会って受精が出来ないと死んでしまいます。つまり、ちょうど排卵時期を迎えている頃に偶然にも子宮頸管を突き進んでいる精子のみが卵管で卵子と出会うことができ、その中のたった1つの精子が卵子と結合することで受精が成立します。その後受精卵は細胞分裂を繰り返しながら、排卵から数日で子宮内膜に到着し、2から3日かけて子宮内膜にもぐり込み着床することで、妊娠成立となります。

**Q** パソコン、ワープロ、携帯電話・・・。電磁波はおなかの赤ちゃんに悪いのですか？

**A** 家電製品は100ボルト程度。電圧が高ければ、それに応じて電磁波が出ることは確かですが、この程度なら人体に与える影響は心配しなくてもいいでしょう。もちろん、おなかの赤ちゃんのほうも大丈夫。かつてOA機器を使用していた妊婦さんに、流・早産が多いと報告されたこ

とで

不安を感じるのでしょうか、現在では因果関係が見いだせないとして否定されています。それでもまだ気になるのなら、電磁波防止エプロンなど、グッズが売られているので試してみてもいいかもしれません。むしろ、電磁波による胎児への影響よりも、パソコン、ワープロ、長電話をするときは、どれも根を詰めすぎて疲労しないように気をつけて下さい。

**Q** 妊娠中に美容院でパーマをかけたり、髪を染めたりするのは良くないことですか？

**A** パーマ液の影響を心配する人がいますが、この薬剤が皮膚にしみこんで赤ちゃんに影響することはまず考えられません。妊娠すると、人によっては皮膚が過敏になったり、かぶれやすくなることがあります。また妊娠後、つわりのひどい時期はにおいによって気分が悪くなることもあります。パーマや髪を染めることはかまいませんが、それによってかぶれたり、肌が荒れたりした場合はやめておいた方がいいでしょう。妊娠中は、今まで平気だったことがだめになったりすることがよくあるものですが、産後は元に戻ることが多いものです。



# for YOU

「妊婦も野外に出よう、ヘルシーなバーベキュー」をテーマに、伊吹山を眺めながら五月晴れのグリーンパーク山東にて、5月29日、マービーキッチンが初めて野外で行われました。ご主人様、お子さまも含めて13人の参加があり、いつもと一味違ったマービーキッチンを心ゆくまで楽しんでいただきました。今回は調理するための時間はなく、そのかわり、グループごとに妊娠、出産、育児についてのフリーな質問・返答の時間がたっぷりありました。初めてパパママになる方にはとてもよかったように思えました。ただ“ヘルシーなバーベキュー”というタイトルでしたが、目の前でジュージュー焼けるのが、鮎、いか、貝、肉と豪華なメニューであったため、次回の検診を少し気にする方もお見受けしました。「とてもよかった」、「楽しかった」と喜びのお言葉とともに、ご主人様、お子さまと手を取り合ってお帰りいただけました。楽しいマービーキッチンに、多くの皆様をご参加いただけるようスタッフ一同お待ちしております。（キャプテン 橋爪）



## バーベキューの報告

越田クリニックの住所、連絡先は下記のところです。

住所 大阪市北区角田町1-12  
 阪急ファイブアネックス 3F  
 アクセス 阪急梅田駅より東へ徒歩5分  
 電話 06-6316-6090  
 ホームページ <http://www.koshida-cl.or.jp>



バーベキューでのひとこま

## STAFF紹介



ナース  
 力石 早苗

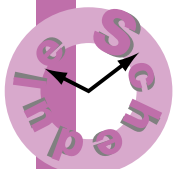
佐藤クリニックに勤務して3年が経ちました。確実に歳をとっていくのを実感する今日この頃ですが、お産の時のリラックスと同じで、毎日の生活も「肩の力を抜いて楽しみながら」が大切だなあ。と感じ始めています。その1つとして、週1回は泳ぎ、開放感に浸っております。皆さん、マタニティすいみんぐで一緒に、気持ちいいひと時を味わいませんか？水着でのおつきあひもとっても楽しいですよ。



## STAFF紹介

ナースアシスタント  
 元 宣子

一昨年の5月よりナースアシスタントとしてアルバイトに来させていただいています。現在大津赤十字看護専門学校3年生です。初めて出産の場面を見た時には感動しました。帝王切開では、途中で貧血を起こし退出する事になりました。こんな私が本当に看護婦になれるのだろうか……と心配です。佐藤クリニックの先輩看護婦さんの様に、生き生きと働ける様にこれからがんばりたいと思います。



6月	1火	2水	3木	4金	5土	6日	7月	8火	9水	10木	11金	12土	13日	14月	15火	16水	17木	18金	19土	20日	21月	22火	23水	24木	25金	26土	27日	28月	29火	30水	
	マービーミーティング マタニティすいみんぐ 二週間検診		プライマリコース マービーアドバイス	マタニティピクス 一ヶ月検診	PMコース 一ヶ月検診			マタニティすいみんぐ 二週間検診	フルート(午前) マービーアドバイス	おっぱいスタディ マービーアドバイス	マタニティピクス 一ヶ月検診	アドバンスコース 一ヶ月検診			マタニティすいみんぐ 二週間検診		フルート(午前) アドバンスコース マービーアドバイス	マタニティピクス 一ヶ月検診				マタニティすいみんぐ 二週間検診	フルート(午前) マービーアドバイス	直前おっぱいスタディ マービーアドバイス	マタニティピクス 一ヶ月検診	マタニティピクス 一ヶ月検診	チャイルドシート講習会 マービーキッチン 一ヶ月検診	フルート(午前) マタニティすいみんぐ	マタニティピクス 一ヶ月検診	フルート(午後)	
7月	1木	2金	3土	4日	5月	6火	7水	8木	9金	10土	11日	12月	13火	14水	15木	16金	17土	18日	19月	20火	21水	22木	23金	24土	25日	26月	27火	28水	29木	30金	31土
	マービーアドバイス	プライマリコース 一ヶ月検診	マタニティピクス 一ヶ月検診	PMコース 一ヶ月検診		フルート(午前) マタニティすいみんぐ	二週間検診	おっぱいスタディ マービーアドバイス	マタニティピクス 一ヶ月検診	アドバンスコース 一ヶ月検診		マタニティすいみんぐ 二週間検診	フルート(午前) マービーアドバイス	アドバンスコース マービーアドバイス	マタニティピクス 一ヶ月検診		一ヶ月検診			海の日	二週間検診	直前おっぱいスタディ マービーアドバイス	マタニティピクス 一ヶ月検診	マタニティピクス 一ヶ月検診	マービーキッチン 一ヶ月検診		フルート(午前) 二週間検診	フルート(午前) マタニティすいみんぐ	マタニティピクス 一ヶ月検診	チャイルドシート講習会 一ヶ月検診	

※都合により変更する場合があります